



**ČESKÁ RUGBYOVÁ  
UNIE**

# ANALÝZA ÚPRAV PRAVIDEL HRY DĚTÍ

**ČSRU 2020-2023**



## OSNOVA

- 1) HLAVNÍ DŮVODY ÚPRAVY PRAVIDEL DĚTÍ V ROCE 2020
- 2) NEJDŮLEŽITĚJŠÍ SLEDOVANÉ ASPEKTY HRY
- 3) ANALÝZA HRY DĚTÍ PŘED ZMĚNOU PRAVIDEL 2020
- 4) ANALÝZA HRY PO ZMĚNĚ PRAVIDEL 2021-2022
- 5) SROVNÁNÍ DAT A VÝSTUP
- 6) VÝHLED 2023: POZITIVA A MOŽNÁ RIZIKA



# 1) HLAVNÍ DŮVODY ÚPRAVY PRAVIDEL DĚTÍ V ROCE 2020

## 1.1. Propojení pravidel s DRH a s metodikou ČSRU

Při uvádění metodiky ČSRU do praxe představovala tehdejší pravidla dětských kategorií spíše překážku, neboť nereflektovala postupný vývoj hráčů (LTPD). Na základě detailního zpracování tohoto vývoje se vykrystalizovaly jasné požadavky, jež by pravidla v těchto kategoriích měla splňovat, jak z hlediska DRH, tak i z hlediska základů moderního ragby a přístupu k dětem (viz. 1.7. Metodická videa níže)

Změny pravidel dětí - úvod	
<b>Herní základy moderního ragby</b>	<b>Prostředky, které nově upravená pravidla využívají</b>
<ul style="list-style-type: none"><li>• Kontinuita hry</li><li>• Vysoké herní tempo</li><li>• Vnímání hry</li><li>• Tlak na obranu</li><li>• Vytváření příležitostí pro útok</li></ul>	<ul style="list-style-type: none"><li>• Moderovaný kontakt</li><li>• Vyšší míra interakce hráče</li><li>• Postupné budování dovedností při hře v kontaktu</li><li>• Preferování individuálních řešení</li><li>• Budování správných návyků pro rozvoj specifických ragbyových dovedností (např. skládka nebo řešení situace 1 vs 1)</li></ul>

## 1.2. Důraz na herní dovednosti a intenzitu hry

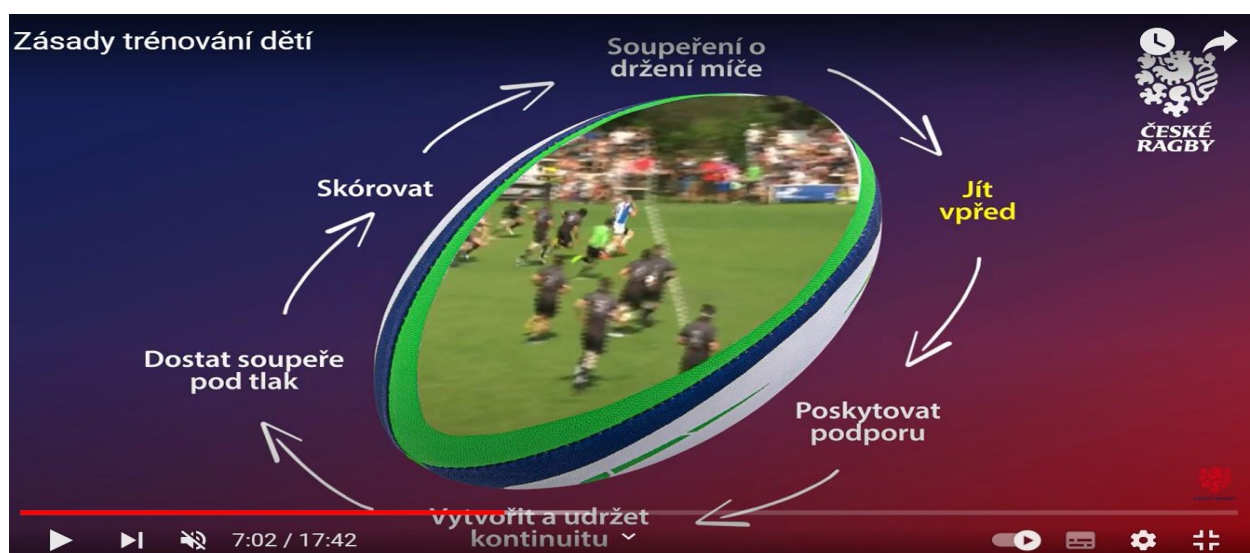
Upravená pravidla tak cílí na vyšší míru interakce hráčů, díky většímu poměru otevřené hry z celkové hrací doby, která podporuje rozvoj specifických ragbyových dovedností a zároveň i klíčová národní témata ČSRU: Přihrávku a příjem míče, Duel 1 vs 1 a offload, Skládku a Rozhodování hráčů/hráček spolu s jejich efektivní komunikací.



### 1.3. Postupný vývoj z hlediska základních herních principů

Přestože základní herní principy fungují jako spojené nádoby, dá se ve světle této stěžejní metody metodiky ČSRU a WORLD RUGBY jasně zdůraznit postupný vývoj hráčů a hráček od 1. postupu vpřed přes 2. podporu a 3. kontinuitu hry, k 4. boji o držení míče a 5. schopnosti dostat soupeře pod tlak a následnému 6. skórování.

Samozřejmě taková posloupnost vzájemně provázaných principů může být diskutabilní, na druhou stranu ukazuje se mnohem logičtější a pro děti přirozenější, než tomu bylo dříve, kdy vše bylo podřízeno boji o míč, a to navíc často neorganizovanému, a na úkor otevřené hry a dalších herních principů.



### 1.4. Zábavnost a otevřenost hry

Nejen „otevřenost hry“, ale i její atraktivita a co nejvyšší herní tempo (intenzita) s tzv. živým míčem ve hře, vede k pozitivnímu pocitu ze hry jako takové, jak pro hráče, tak i přihlížející rodiče a další podporovatele. Takové zápasy se pak stávají reklamou na ragby a mohou oslovit další lidi.

### 1.5. Zdravý vývoj hráčů (player welfare)

Prioritou a základem všech pravidel ragby je bezpečnost hráčů, což i tady je jasně bráno na zřetel díky přehledným a moderovaným kontaktním situacím, které se hráči učí řešit postupně v souladu s jejich fyzickým a mentálním vývojem.



## 1.6. Přehled pravidel – Úprava 2020

[ÚPRAVA PRAVIDEL U6](#)

[ÚPRAVA PRAVIDEL U8](#)

[ÚPRAVA PRAVIDEL U10](#)

[ÚPRAVA PRAVIDEL U12](#)

Změny pravidel dětí - úvod **Pravidla ragby mládeže U6-U12 2020**

	U6	U8	U10	U12
<b>ROZMĚRY HRÁŠTĚ</b>	22 x 6 m (3 hráčů) 22 x 8 m (4 hráčů)	35 x 15 m	40 x 25 m	55 x 40 m (9 hráčů) 55 x 45 m (10 hráčů)
<b>POČET HRÁČŮ<sup>(2)</sup></b>	3 (5)	5	6	9 (podzim) 10 (jaro)
<b>VELIKOST MÍČE</b>	3	3	3	4
<b>ZPŮSOB ROZEHRÁNÍ</b>	TAP <sup>(3)</sup>	TAP <sup>(3)</sup>	TAP <sup>(3)</sup>	pokopnutí / mýjn / autové vhažování
<b>ODSTUP OBRANY</b>	minimálně 5 m	minimálně 5 m	minimálně 8 m	minimálně 10 m
<b>PŘEDHOZ</b>	NE - přihrávka dopředu a úmyslný předhoz plati	NE - přihrávka dopředu a úmyslný předhoz plati	ANO	ANO
<b>ZÓNY SKLÁDKY</b>	Zelená - od pasu dolů, OK Oranžová - od pasu k podpaží, UPOZORNĚNÍ <sup>(4)</sup> Červená - od podpaží nahoru, TK	Zelená - od pasu dolů, OK Oranžová - od pasu k podpaží, UPOZORNĚNÍ <sup>(4)</sup> Červená - od podpaží nahoru, TK	Zelená - od pasu dolů, OK Oranžová - od pasu k podpaží, UPOZORNĚNÍ <sup>(4)</sup> Červená - od podpaží nahoru, TK	Zelená - od pasu dolů, OK Oranžová - od pasu k podpaží, UPOZORNĚNÍ <sup>(4)</sup> Červená - od podpaží nahoru, TK
<b>PRORAŽENÍ</b>	NE <sup>(5)</sup>	NE <sup>(5)</sup>	NE <sup>(5)</sup>	NE <sup>(5)</sup>
<b>ODMÍTÁNÍ</b>	NE <sup>(5)</sup>	NE <sup>(5)</sup>	NE <sup>(5)</sup>	NE <sup>(5)</sup>
<b>BOJ O MÍČ VE SKLÁDCE</b>	NE <sup>(5)</sup>	NE <sup>(5)</sup>	NE <sup>(5)</sup>	ANO
<b>BOJ O MÍČ PO SKLÁDCE</b>	NE <sup>(5)</sup> - po 5s neaktivita je míč volný	ANO	ANO	ANO
<b>ATAKOVÁNÍ „9“</b>	NE <sup>(5)</sup> - je zakázáno atakovat hráče rozehrávajícího po skládce až do okamžiku, kdy míč přihraje nebo se rozbehne	NE <sup>(5)</sup> - je zakázáno atakovat hráče rozehrávajícího po skládce nebo ruku až do okamžiku, kdy míč přihraje nebo se rozbehne	NE <sup>(5)</sup> - je zakázáno atakovat hráče rozehrávajícího po skládce nebo ruku až do okamžiku, kdy míč přihraje nebo se rozbehne	NE <sup>(5)</sup> - je zakázáno atakovat hráče rozehrávajícího po míjnu až do okamžiku, kdy míč přihraje nebo se rozbehne
<b>POČET HRÁČŮ V RUKU</b>	Ruck je ZAKÁZÁN <sup>(6)</sup>	1 v 1 <sup>(7)</sup> - pokud ruck následuje po skládce, mohou se ho účastnit pouze skládající a skládaný, to platí i v případě, že skládají dva obráně současně	1+1 v 1 <sup>(7)</sup> - pokud ruck následuje po skládce, mohou se ho účastnit pouze skládající a skládaný a dále z každého týmu jeden hráč podpory	1+2 v 1+2 <sup>(8)</sup>
<b>POČET HRÁČŮ V MAULU</b>	Maul je ZAKÁZÁN <sup>(6)</sup> - útočící straně je povoleno připojit se k hráči v kontaktu za účelem předání míče, max. trvání 3 s	Maul je ZAKÁZÁN <sup>(6)</sup> - útočící straně je povoleno připojit se k hráči v kontaktu za účelem předání míče, max. trvání 3 s	2 v 2 <sup>(9)</sup> - pouze jedno zastavení, maul bez pohybu vpřed nejvýše 3 s	3 v 3 <sup>(9)</sup> - pouze jedno zastavení, maul bez pohybu vpřed nejvýše 3 s
<b>MLŮNY</b>	NE	NE	NE	ANO - nesoutěžní, tlak maximálně 0,5 m
<b>POČET HRÁČŮ VE MLŮNU</b>	-	-	-	3 (podzim, vázání 2-1) 5 (jaro, vázání 3-2)
<b>AUTOVÉ VHAZOVÁNÍ</b>	NE	NE	NE	ANO - nesoutěžní, autové seřazení 3+3
<b>HRA NOHOU / KOPY</b>	NE - pouze možnost zastavit míč nohou	ANO - bez zisku uzemi	ANO - bez zisku uzemi	ANO - bez zisku uzemi
<b>VÝKOPY</b>	NE	NE	ANO - kopem z ruky nebo dropem; pokud první pokus není úspěšný, rozehráva druhá strana může vykopnout míč a tím získat místo výkopu příjem	ANO - dropem; tým, který obdržel body, si může místo výkopu přijmout

(1) Jedna úprava pravidel (2) minimální pravidla (např. zákaz vystrkování do autu a rozlácení za dres, výze ball etc.) zůstávají beze změn. (4) Rozhození upozornění na správnou techniku skládky přihrávky. (5) Trest: Volný kop. (6) Trest: Volný kop. (7) Trest: Volný kop. (8) Trest: Volný kop. (9) Trest: Volný kop.

## 1.7. Metodická videa na dané téma

[METODICKÉ VIDEO – ÚPRAVY PRAVIDEL 2020](#)

[METODICKÉ VIDEO – TRÉNOVÁNÍ DĚTÍ A DRH](#)



## 2) NEJDŮLEŽITĚJŠÍ SLEDOVANÉ ASPEKTY HRY

Z výše uvedených důvodů jsme zvolili následné aspekty hry, které podle nás nejlépe kvantitativně vystihují interakci a nároky na hráče během zápasu dětí v jednotlivých kategoriích:

### 2.1. Položení na 5 minut čistého času hry a hráče

Ukazuje na již zmíněnou otevřenost a atraktivitu hry, pro děti je motivační pokládat hodně pětetek a hrát tzv. „nahoru dolů“.

### 2.2. Počet rucků/maulů na 5 minut a dva hráče

Dokumentuje, jak často se hráči během hry dostávají do tzv. statických fází hry, tedy kontaktních silových situací, kdy míč není „naživu“ tedy v otevřené hře.

### 2.3. Počet přihrávek na 5 minut a na hráče

Naopak reflektuje otevřenost hry, četnost s jakou má hráč během hry



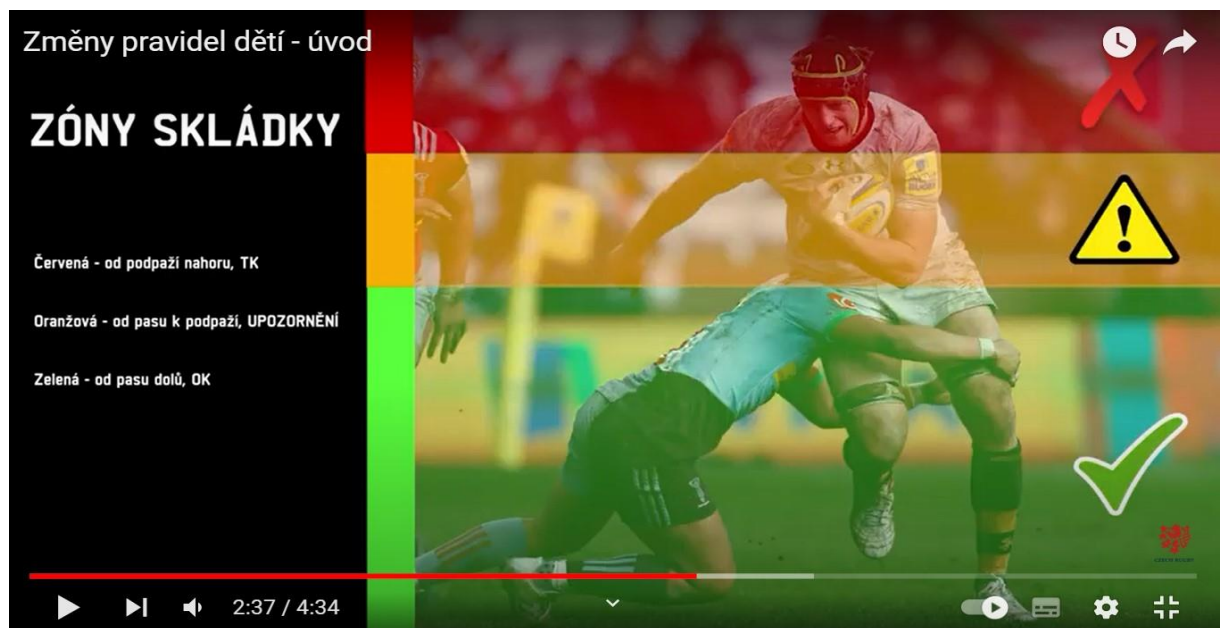
příležitost pracovat na dovednostech Přihrávky, příjmu míče, podpory a Rozhodování a komunikace, tedy na klíčových národních tématech (KNT).

#### 2.4. Počet ABC na 5 min/hráče (Agility Before Contact, hbitost=kroková technika před kontaktem)

ABC je nedílnou součástí dalšího klíčového národního tématu, Duelu 1 na 1. Spolu se zákazem prorážení by takto nastavená pravidla měla vést k častějším soubojům 1 na 1 v otevřené hře a vyššímu využití právě práce nohou pro vítězství v tomto mini-souboji.

#### 2.5. Počet skládek na 5 minut a na hráče

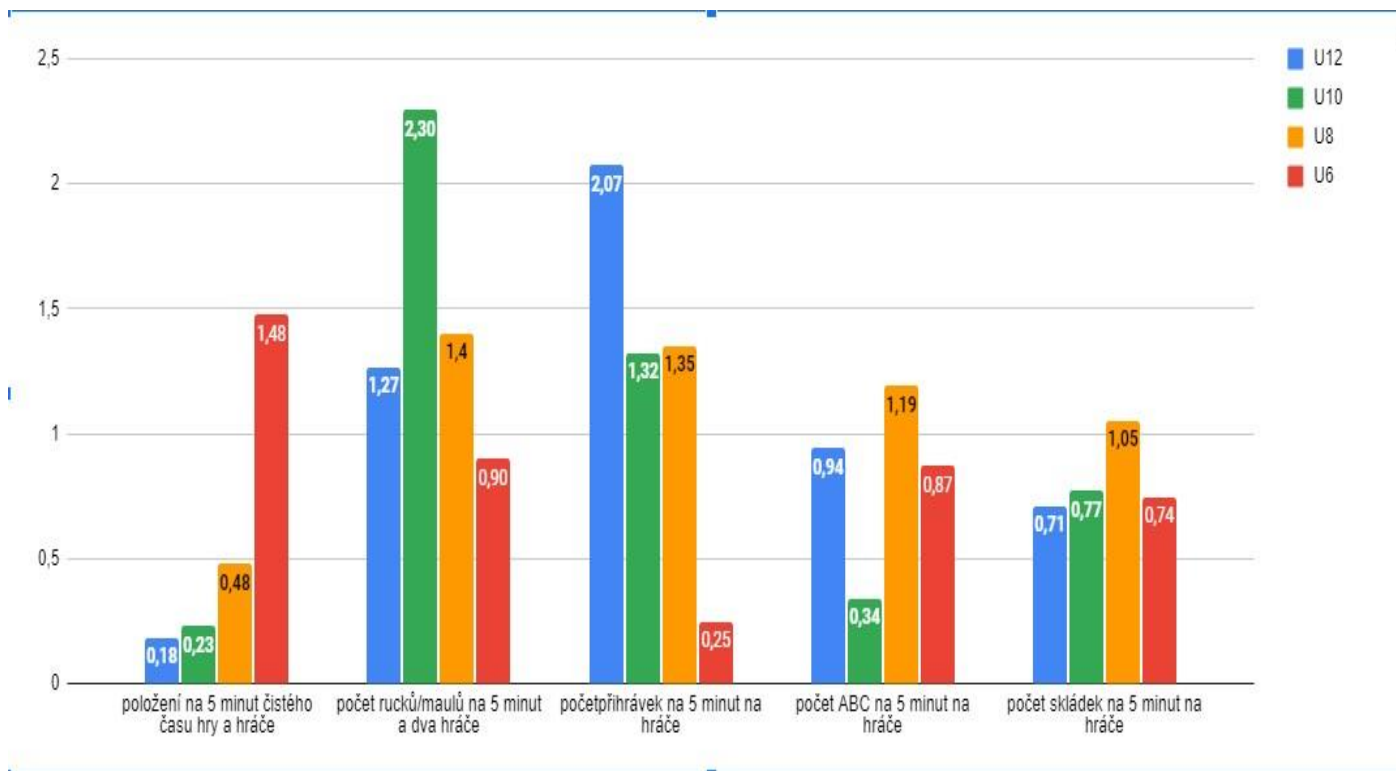
Definuje 4. z Klíčových národních témat, tedy Individuální obranu a skládku. Sledujeme četnost s jakou v otevřené hře dochází k této kontaktní situaci a hráči/hráčky tak mají možnost se v ní zdokonalovat z hlediska bezpečnosti a techniky.



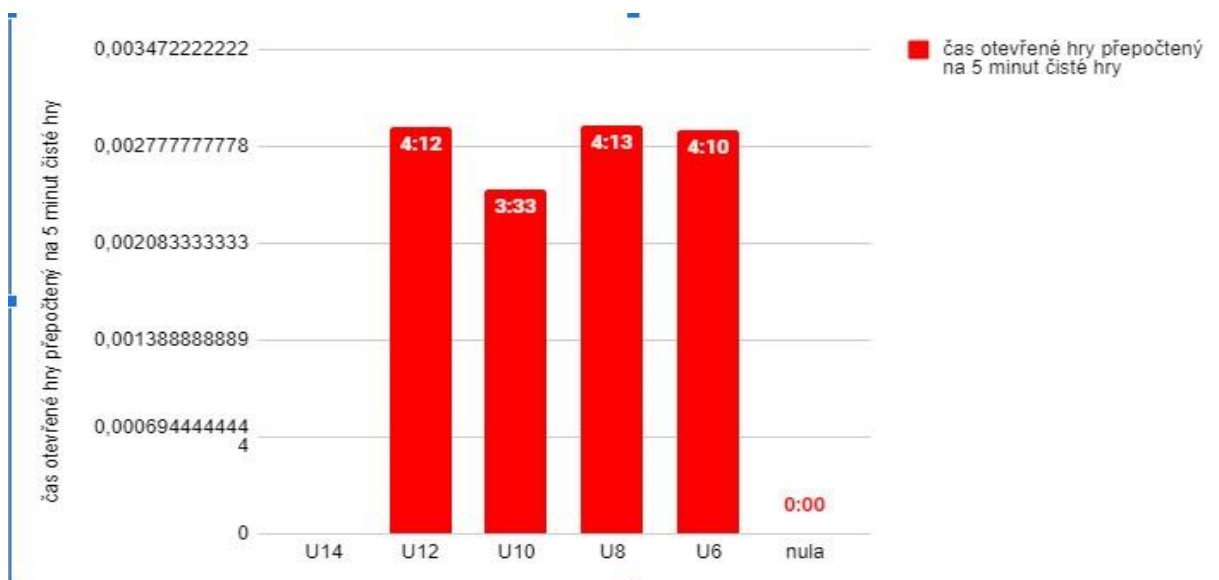
#### 2.6. Čistý hrací čas a čas otevřené hry přepočtený na 5 minut hrací doby

Jednoduše znamená efektivitu hracího času, tedy jak často je míč naživu v otevřené hře, díky čemuž dochází k výše zmíněné práci a procesu učení nejen z hlediska KNT, ale specifických ragbyových dovedností celkově.

### 3) ANALÝZA HRY PŘED ÚPRAVOU PRAVIDEL 2020

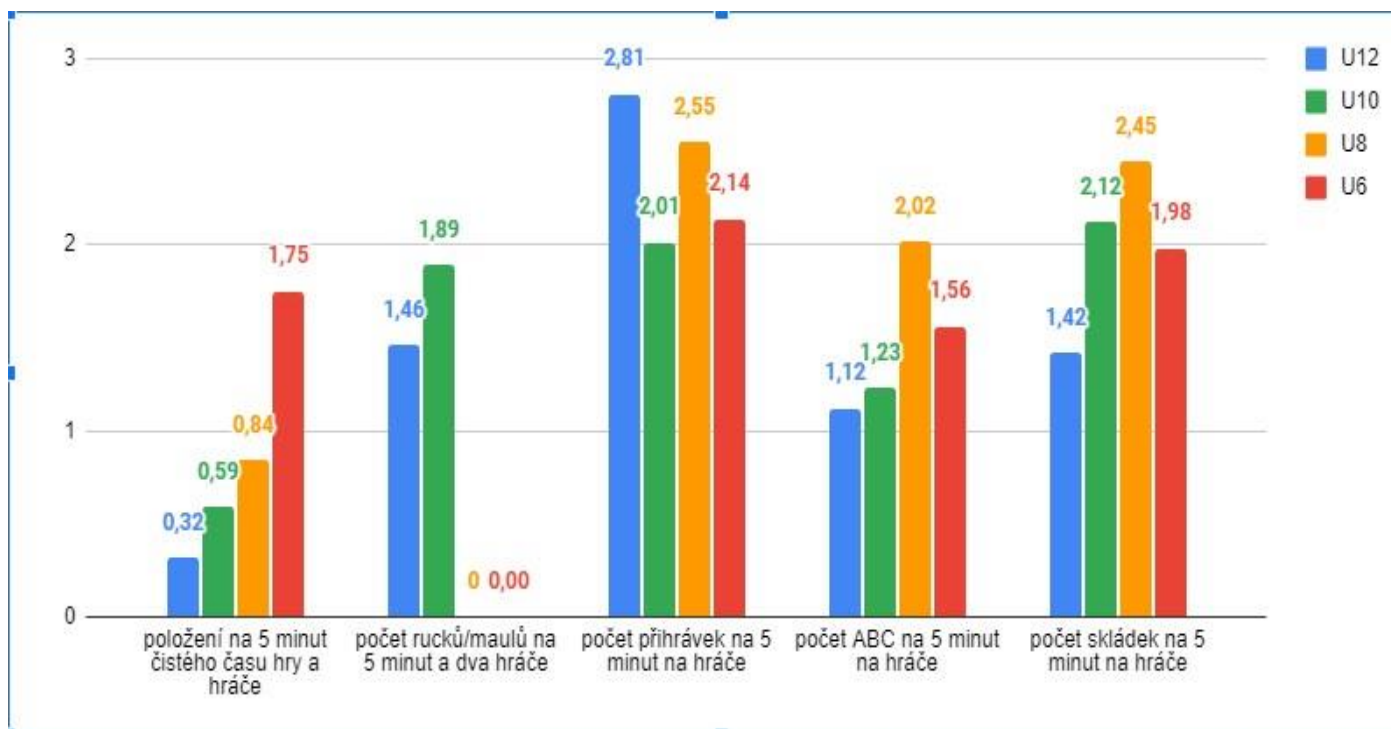


průměry	položení na 5 minut čistého času hry a hráče	počet rucků/maulů na 5 minut a dva hráče	počet přihrávek na 5 minut na hráče	počet ABC na 5 minut na hráče	počet skládek na 5 minut na hráče
U14					
U12	0,18	1,27	2,07	0,94	0,71
U10	0,23	2,30	1,32	0,34	0,77
U8	0,48	1,40	1,35	1,19	1,05
U6	1,48	0,90	0,25	0,87	0,74

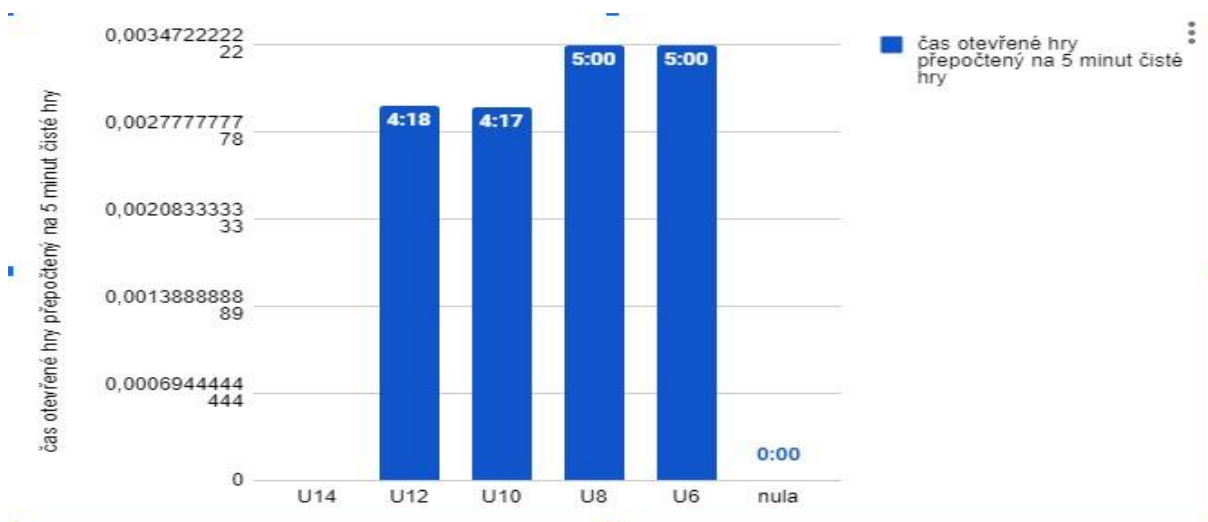




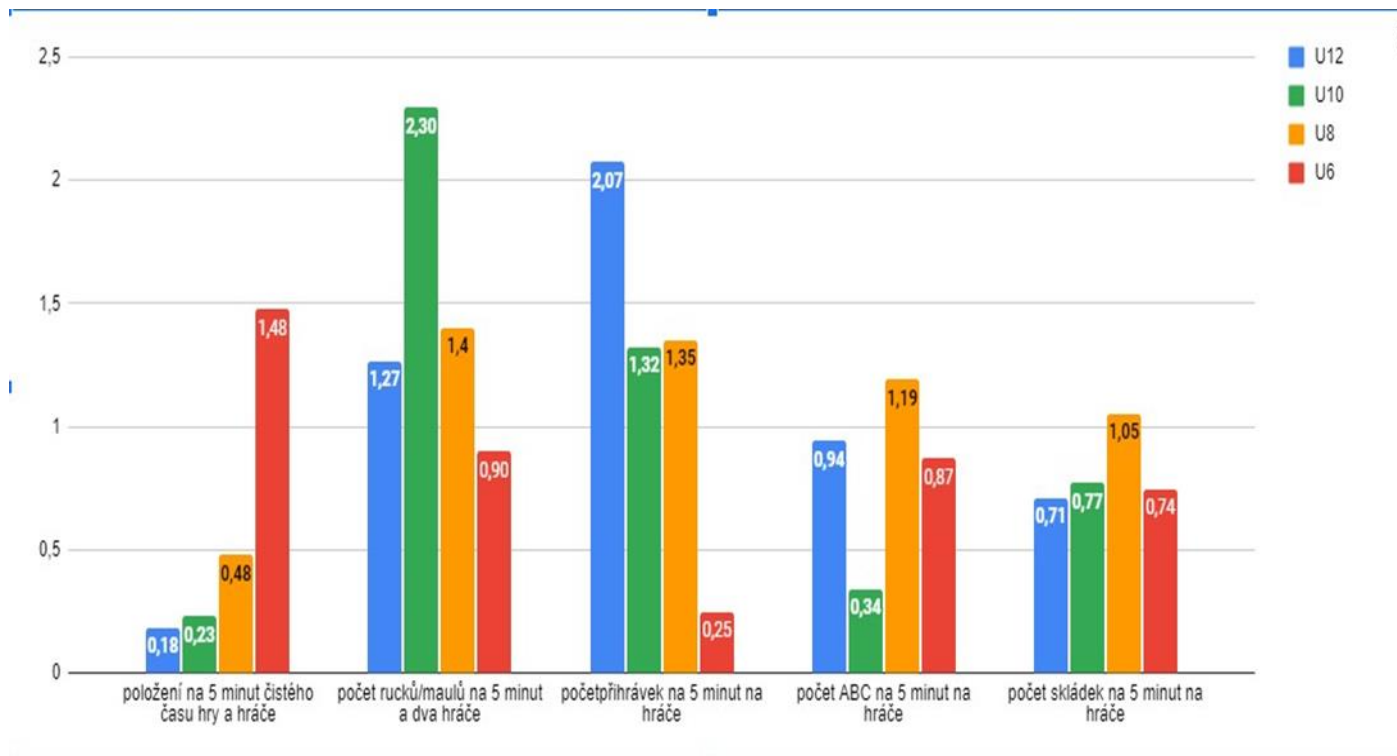
#### 4) ANALÝZA HRY PO ÚPRAVĚ PRAVIDEL 2021-2022



průměry	položení na 5 minut čistého času hry a hráče	počet rucků/maulů na 5 minut a dva hráče	počet přihrávek na 5 minut na hráče	počet ABC na 5 minut na hráče	počet skládek na 5 minut na hráče
U14					
U12	0,32	1,46	2,81	1,12	1,42
U10	0,59	1,89	2,01	1,23	2,12
U8	0,84	0	2,55	2,02	2,45
U6	1,75	0,00	2,14	1,56	1,98



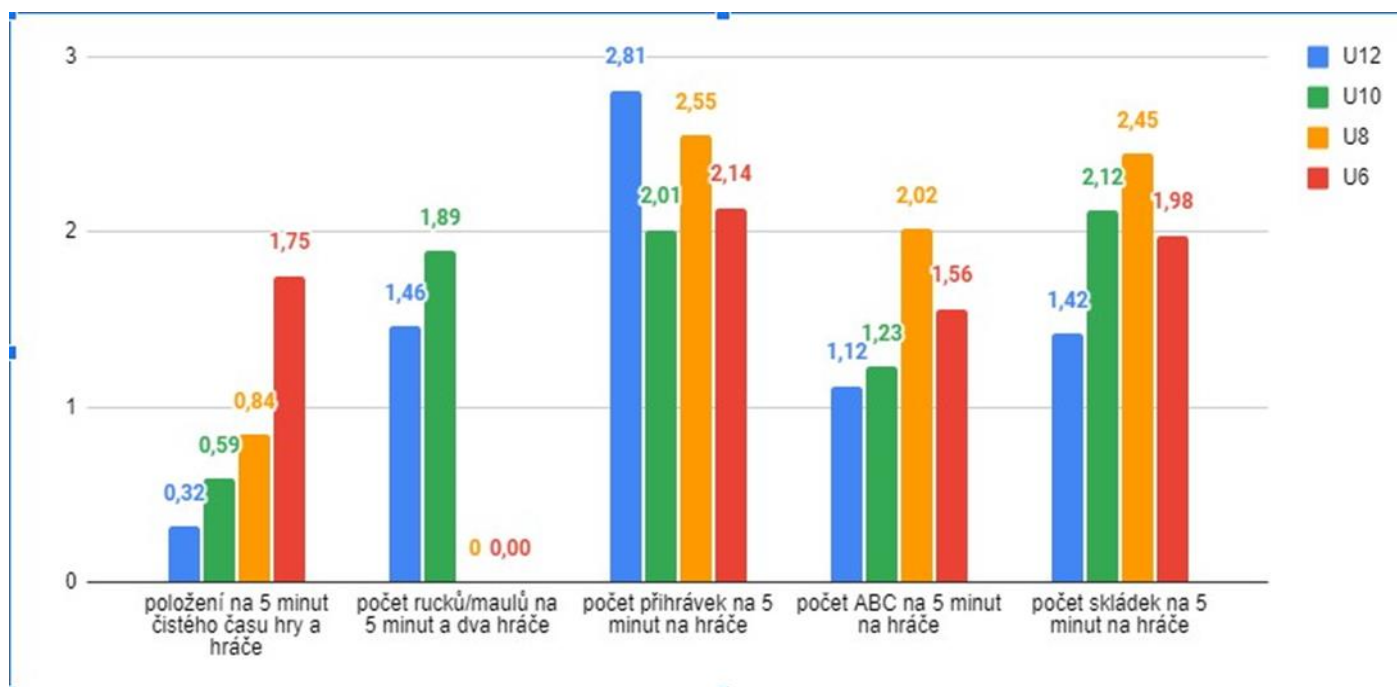
## 5) SROVNÁNÍ DAT A VÝSTUP



Před úpravou pravidel dětí 2020



Po úpravě pravidel dětí 2021 - 2022



## 5.1. Vyhodnocení sledovaných dat - přehled

průměry	položení na 5 minut čistého času hry a hráče	počet rucků/maulů na 5 minut a dva hráče	počet přihrávek na 5 minut na hráče	počet ABC na 5 minut na hráče	počet skládek na 5 minut na hráče
U14					
U12	0,18/0,32	1,27/1,46	2,07/2,81	0,94/1,12	0,71/1,42
U10	0,23/0,59	2,30/1,89	1,32/2,01	0,34/1,23	0,77/2,12
U8	0,48/0,84	1,40/0	1,35/2,55	1,19/2,02	1,05/2,45
U6	1,48/1,75	0,90/0,00	0,25/2,14	0,87/1,56	0,74/1,98

## 5.2 Položení na 5 minut čistého času hry a hráče

U všech kategorií došlo k navýšení této hodnoty. U kategorie U6 z už tak vysokých hodnot na 1,75 pětky na 5 min/hráče. U8 o 75% a U10 dokonce více než o 157 %. U 12 o 78% původní hodnoty, což celkově svědčí o navýšení atraktivity hry a větší efektivity útočení. Je zde také pozorovatelný jasný trend, kdy se počet položení na jednoho hráče v průběhu kategorií jasně zmenšuje, což pravděpodobně způsobuje kombinace kvalitnější obranné hry (viz. počet skládek na hráče) a počtu hráčů narůstající s každou kategorií.

## 5.3. Počet rucků/maulů na 5 minut a dva hráče

Z logiky pravidel se zde podařilo tyto herní situace vymýtit u kategorií U6 a U8, dochází zde jen k situacím po skládce, kdy nejbližší útočící hráč nečistí, ale bere míč. Pro zajímavost jsme tak zavedli hodnotu předání míče na zemi, která u kategorie U6 činila 0,81 na 5min/hráče a v U8 na 0,65 na 5 min/hráče. Tato situace však probíhá velice rychle a v podstatě nenarušuje otevřenou hru a její kontinuitu.

U starších kategorií (U10, U12) nacházíme srovnatelné hodnoty jako před změnou pravidel – ruck a maul je jen omezen počtem hráčů, přesto s největší pravděpodobností dochází ke zvýšení jejich rychlosti (viz. čas otevřené hry).

#### 5.4. Počet přihrávek na 5 minut a na hráče

Evidentní zvýšení této hodnoty, což je způsobeno především zónami skládky, kdy v zelené zóně skládky jsou děti i v té nejmladší kategorii schopné si míč předat nebo na krátkou vzdálenost přihrát.

#### 5.5. Počet ABC na 5 min/hráče

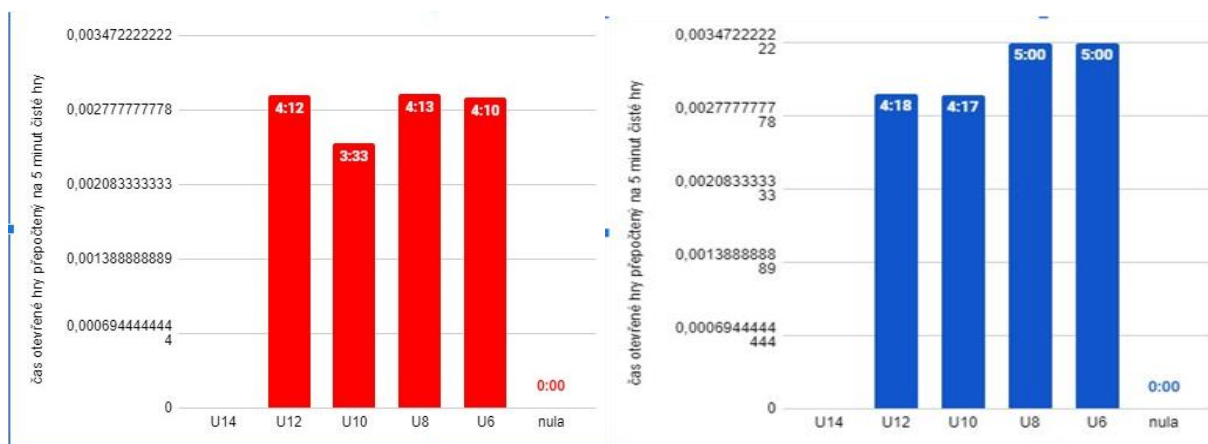
Také tady zaznamenáváme nárůst, který je však v kategoriích U6, U8 a U10 (z 0,34 na 1,23) markantnější než v kategorii U12 o 19% původní hodnoty. Může to být častějšími náběhy hráčů přímo do intervalu, kde už nemění směr, ale je zde určitě prostor především pro trenéry tento klíčový faktor duelu 1 na 1 neustále zdůrazňovat a pracovat na něm, celkový trend ale napříč kategoriemi je povzbudivý.

#### 5.6. Počet skládek na 5 minut a na hráče

Další doklad o zvýšené interakci hráčů během hry napříč všemi sledovanými kategoriemi, a to i v defenzivní činnosti. Dvojnásobný nárůst v kategorii U12 o rovných 100% a v U10 dokonce o 175%.

#### 5.7. Čistý hrací čas a čas otevřené hry přepočtený na 5 minut hrací doby

Tato data jasně potvrzují trend z předchozích bodů o posunu směrem k otevřené hře a efektivnímu využití hrací doby. U kategorií U6, U8 a U10 se posun pohybuje kolem 50s otevřené hry navíc na 5 minut čistého času.





## 6) VÝHLED 2023: POZITIVA A MOŽNÁ RIZIKA

Shrnutím výstupů z této analýzy je tedy potvrzení pozorovatelného trendu směrem až k zhruba dvojnásobně vyšší interakci hráčů/hráček během zápasů. Dalšími kroky k zefektivnění celého procesu ani tak nemusí být další úpravy pravidel, ale jejich unifikace napříč ČSRU, v Čechách a na Moravě.

Klíčová by tedy měla být konkrétní identifikace „rizikových pravidel“, jako kupříkladu výklad oranžové zóny skládky, seskupení hráčů v mlýnu v U12, volby výkopu nebo příjmu po pětce. Následná práce s mladými rozhodčími a klubovými trenéry spojená s jejich podporou a otevřenou diskuzí, tak může vést k dalšímu překonávání těchto rizik, která změněná pravidla dětí provázejí.

A pokračování v cestě rozvoje hráčů/hráček a činovníků, která, jak se zde ukazuje, je přínosná pro všechny zúčastněné.

