

Navýšení členské základny ČSRU 2020

kapitola Strategického plánu ČSRU 2024

DRAFT



Praha, 21.2.2017

Tento dokument

Analyzuje současný stav, definuje cíle v oblasti nárůstu členské základny ČSRU a definuje metodu, jak těchto cílů dosáhnout. Neřeší vztah VII a XV, vrcholové ragby, ženské ragby, metodiku, vzdělávání, elektronizaci. To řeší jiné dokumenty.

Struktura tohoto dokumentu

- ★ **Hlavní cíle**
- ★ **Analýza současného stavu**
 - Počty klubů, hráčů, trenérů
 - Kluby v krajích
 - Trenéři
- ★ **Akvizice a retence**
 - Časová osa založení a růstu nového klubu
 - Hlavní "dojnou krávou" růstu budou stávající velké kluby
 - Retence, důraz na kvalitu
 - Motivace, finanční ohodnocení trenérů
- ★ **Programy navýšení základny v klubech**
 - Založení nového klubu dospělých
 - Založení nového klubu mládeže
 - Ragby u atletických a fotbalových oddílů
 - Rozvoj malého a středního klubu
 - Velký klub: expanze do okolí
- ★ **Plošná opatření**
 - Televize a rádio
 - Internet a tisk
 - Soutěže pro nové zájemce
 - Budování komunity
 - Podpora klubů
 - Plošné oslovení zájemců: prožitky na akcích, ve školách
- ★ **Využití projektu "Hodina pohybu navíc" od MŠMT**
- ★ **Řízení projektu**
- ★ **Použité zdroje**

Skupina

★

Cíle

Nárůst členské základny je základním předpokladem zvýšeného zájmu o ragby, zdrojem financí a šance nalezení talentů pro razantní zvýšení úrovně tohoto sportu. Zvolený cíl je ambiciózní, ale zdůvodněný a proto reálný.

Hlavní cíl

**Stav 6 000 registrovaných, aktivních členů
do konce roku 2020.
navýšení o 3 000 členů, tedy o 100% současného stavu.**

Dílčí cíl 1: Definice a nastavení akviziční části, včetně motivací a měření

Dílčí cíl 2: Definice a nastavení retenční politiky, udržení základny, včetně měření



ilustrační obrázek: turnaj U8 ve Zbuzanech, zdroj: ČSRU

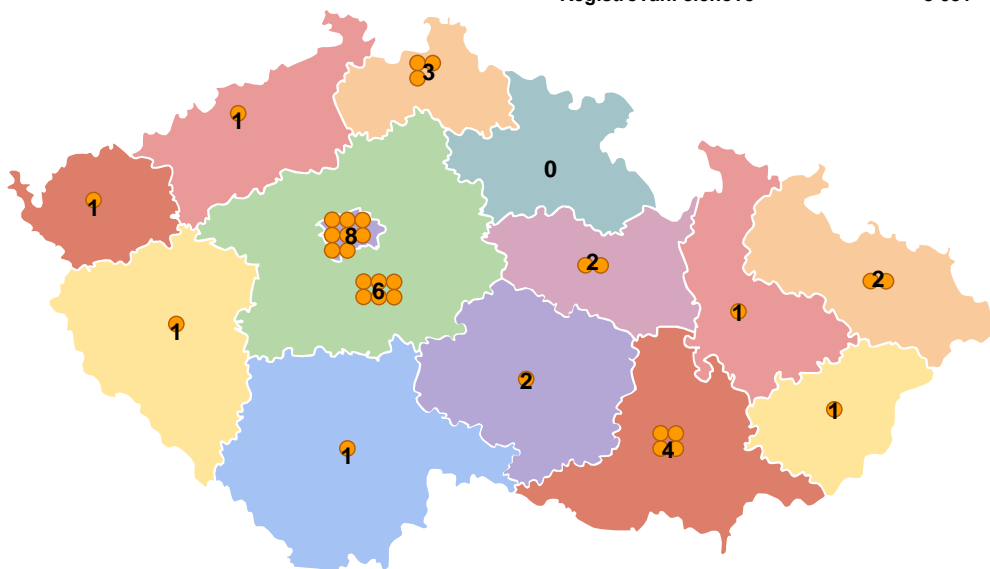
Analýza současného stavu

★ P	rtu v ČR pro mládež u přicházíme o talenty
★ Předsuc	“násilného sportu” zpečí zejména u rodičů mladších školních dětí
★	Malé pokrytí soutěží v médiích
★	Zimní sezóna a tréninky v hale Měsíce přípravy bez hrani
★	Omezené kapacity sportovišť
★	Absence vrcholového ragby
★	Get Into Rugby nefunkční
★	Málo kvalitních trenérů
★	Nejsou cíle, měření
★	Není v osnovách VŠ
★	Malá návštěvnost Souvisí s trénovaností
★	Výkony repre
★	nejednotnost Společný cíl namísto souboje osobností
★	zájmy klubů proti ČSRU
★	zachování současného stavu Jedině série reforem nás posune zpět k výkonnosti a úspěchům
★	neaktivita, rezignace možností

Počty klubů, hráčů, trenérů

Statistiky o počtech hráčů jsou obtížně k dispozici. Často jsou neaktuální či zavádějící, jelikož chybí on-line databáze hráčů a jejich zapojení.

<i>Mládež U6 - U18</i>	1 892
<i>Dospělí</i>	1 159
Registrovaní členové	3 051



Kluby v krajích

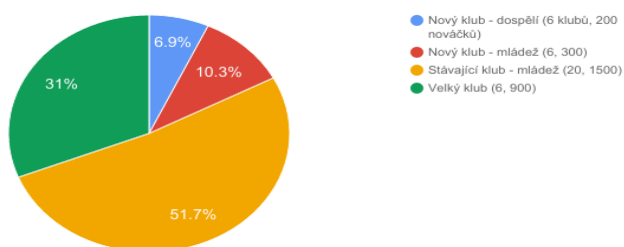
Rozmístění klubů a základny není rovnoměrné. **Výrazné zastoupení** má hl. m. Praha, středočeský kraj, Jihomoravský kraj. Některé kluby mají jen dospělá mužstva, klubů s kompletně naplněnými kategoriemi je minimum. Nejméně týmů je v kategorii juniorek a zákyň U18, U16, U14, dále juniorů a žáků U18 (9 týmů), U16 (10), U14 (10).

Trenéři

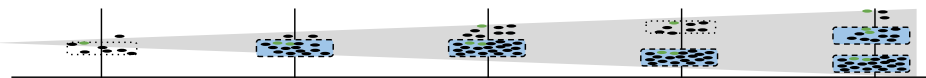
Trenérů je evidováno 376. **Trenéři s platnou licenci A, B, C: 94.** licence A: 2, licence B: 17, licence C: 75. Celkový poměr **trenér:hráče** je 8,1, což je kvalitní poměr, pokud by vedli tréninkové jednotky. V praxi to ovšem nebývá pravidlem, někteří trenéři se procesu neúčastní. Průkazná statistika zapojení trenérů neexistuje nebo je těžko dohledatelná.

Akvizice a retence - nové kluby, hráči, trenéři, funkcionáři

Rozšiřování členské základny se bude dít v různých prostředích, jednak ve městech, kde ragby vůbec není, kolem malých klubů a škol. Jinou agendu bude mít založení dospělého klubu a jinou mládežnické kategorie. Metody jsme definovali pomocí prostředí, kde se bude nabírat. Nejtěžší a nejnákladnější položkou je založení klubu v novém místě. Schází tam téměř vše: zakladatel, zkušený trenér a funkcionář, prostředky na provoz, vybavení.



Časová osa založení a růstu nového klubu



Stačí, když se utvoří malá skupina hráčů, kteří mohou trénovat a účastnit se rozvojových turnajů v rámci společenství (Barbarians). Během roku naberou dostatek spoluhráčů, aby mohli založit vlastní tým. Postupně se rozrůstají o další kategorie.

Klíčovým prvkem je **zakladatel klubu**. Obvykle nadšenec, hráč, kterému se sport líbí. Častokrát je již správně motivován. Vytvoříme program oslovení těchto jedinců a poskytneme jim podporu materiální a posléze finanční. Finanční návratnost je formou příspěvků i vyšším koeficientům pro granty.

Hlavní “dojnou krávou” růstu budou stávající velké kluby

Rozšiřování ragby do nových míst je investicí do budoucnosti. Proto nemůžeme očekávat vysoké počty v prvních letech. Je to nejtěžší práce s malými přírůstky. Největší potenciál růstu mají **stávající kluby**, které mají k dispozici zkušené dospělé hráče, vybavení i zázemí. Často mají kapacitu pro navýšení. Příklady: Slavia, Praga,

Zlín, Kralupy. Omezením je absence motivace trenérů. **Největší kluby** Tatra a Říčany jsou saturované, ale pracují s okolím. Se školami, zakládají kroužky či expandují na nová působiště.

Retence, důraz na kvalitu



Poměr trenér:hráči musí být maximálně 10:1, ideálně 6:1, aby se jim mohl kvalitně věnovat a poskytovat zpětnou vazbu.

Motivace, finanční ohodnocení trenérů

Motivace trenérů musí být i finanční. Vzniká tím pozitivní vztah hráč-trenér-klub. Hráči mají jistotu trénování kvalifikovaným trenérem, ten má odměnu za dobře provedenou práci a musí se sám vzdělávat a klub má záruku kvalitní péče o kategorii vzdělaným jedincem.

Asociace sportovních trenérů (www.astcr.cz/eticky-kodex) definuje minimální odměnu kvalifikovaného trenéra 400 Kč za trénovací jednotku. Při skupině 8 hráčů a 40 jednotkách za pololetí to odpovídá příspěvku 2 000 Kč za hráče a pololetí.

Například florbal má příspěvky 7 500 Kč za rok (zdroj: www.florbalchodov.cz/zobraz.asp?t=prispevky), basketbal 8 000 Kč za rok (zdroj: www.basketbalova-skola.cz/basketbalove-prispevky-na-sezonu-20162017). Hokej 26 400 za rok (zdroj: www.hcletci.cz/aktuality.asp?kategorie=Z8).

Kvalifikovaný trenér má nárok



Založení nového klubu dospělých

Nábor dospělých hráčů, vznik a provoz klubu

Cíl: Vznik týmů dospělých v místech bez ragby.
Příklad: Chomutov, Děčín, Kladno, Klatovy, Mladá Boleslav,
Tábor, Uherský Brod, Šumperk,

Měření: 400 nových členů v 10 nových klubech v roce 2020



	Klub	Podpora ČSRU
Situace	Místo bez ragby, kde je nadšenec, který dá tým dohromady. Ideálně se zkušenostmi. Lze začít na fotbalovém hřišti, se sedmičkami.	
Popis metody	Využít nadšení z nového sportu. Představení a nábor na vyšších školách, hasiči, policie apod. skrze přátele, letáčky, náborový den. Akce "přiveď kamaráda". Inzerce v lokálních tiskovinách. Rok tréninků s náboem. Dospělí hráči mají potenciál rozvoje ve funkcionáře a trenéry a tím dále působit na rozvoj členské základny.	
Personál	Kvalifikovaný trenér, hrající trenér. 40 týdnů, 2 tréninky týdně 20 000 Kč	2x návštěva trenéra - mentora 5 000 Kč
Prostředky	Pronájem alespoň poloviny fotbalového hřiště 2x týdně na 90 minut, 20 týdnů. 30 000 Kč Míče, značky, rozlišovací vesty. 5 000 Kč Reklama na FB, v místním tisku 2 000 Kč	5 míčů, náražeč, vesty, značky. Reklama na webu, FB. 5 000 Kč Turnaj pro nováčky VII, 5x rok 5 000 Kč
Harmonogram	Doba: Kalendářní rok leden-únor: kampaň, březen: náborový den duben: zahájení tréninků květen: první rozvojový turnaj, červen-konec roku: tréninky a turnaje <i>trenéři, rozhodčí a funkcionáři absolvují školení.</i> 3 000 Kč	
Zdroje financí	Hráči, obec/město, MŠMT	Get into Rugby, MŠMT, ČUS
Způsob kontroly a vyhodnocení	Výroční zpráva, účast na rozvojových turnajích, nové licence hráčů	Evaluace po 6 měsících Administrace a rezerva 2 000 Kč 2 000 Kč
Celkem za rok a klub	60 000 Kč	22 000 Kč
Odhad přínosu	2018-2020: Vznikne 10 nových klubů, v nich 400 hráčů . Vlastní náklady klubu jsou 60 tisíc na sezónu. ČSRU každý rok podpoří 10 klubů.	

do roku 2020	kluby	1 800 000 Kč	ČSRU náklady na nového hráče
---------------------	-------	--------------	---------------------------------

Založení nového klubu mládeže

Nábor mládeže, vznik a provoz - za kategorii

Cíl: Vznik nových klubů mládeže v místech bez ragby.

Trenér, nadšenec či rodič.

Příklad: Příbram, Hradec Králové, Chomutov, Šumperk.

Měření: 400 nových mladých hráčů členů v 10 nových klubech.



	Klub	Podpora ČSRU
Situace	Místo bez ragby, kde je nadšenec, který dá tým dohromady. Ideálně se zkušenostmi. Lze začít při škole, se sedmičkami či touch.	
Popis metody	Akvize: Představení a nábor na školách, skrze přátele, letáčky, náborový den. "přived' kamaráda". Inzerce v lokálních tiskovinách. Zejména mladší školní věk. Retence: Kvalitní tréninky, vedené vzdělanými trenéry. Smysluplné, pravidelné soutěže.	
Personál	Kvalifikovaný trenér. 40 týdnů 20 000 Kč	Výjezdní prezentace na 2 školách, "den s ragby" (červen) 30 000 Kč 2x návštěva trenéra - mentora 5 000 Kč
Prostředky	Pronájem 1/4 fotbalového hřiště, haly 2x týdně. 1h, 40 týdnů. 15 000 Kč Míče, značky, rozlišovací vesty. 5 000 Kč Reklama na FB, v místním tisku 1 000 Kč	5 míčů, náražeč, vesty, značky. Reklama na webu, FB. 5 000 Kč Turnaj pro nováčky VII, 5x rok 5 000 Kč
Harmonogram	Trvání: školní rok červen + září: kampaň, náborový den září: zahájení tréninků, říjen: první rozvojový turnaj, listopad - konec šk. roku: tréninky a turnaje. <i>trenéři absolvují školení.</i>	
Způsob kontroly a vyhodnocení	Výroční zpráva, účast na rozvojových školních turnajích, nové licence hráčů	Evaluace po 6 měsících 2 000 Kč Administrace 2 000 Kč
Zdroje financí	rodiče, škola, obec/město, MŠMT	Get into Rugby, MŠMT, ČUS
Celkem za rok a klub	45 000 Kč	50 000 Kč
Odhad	2018-2020: Vznikne 10 nových klubů, celkem 400 mladých hráčů . Vlastní	

přínosu do roku 2020	náklady klubu jsou 60 tisíc na sezónu. ČSRU každý rok podpoří 10 klubů.	
	kluby	1 350 000 Kč
		1 500 000 Kč
		3 750 Kč
		investice na nového hráče
		ČSRU

Ragby u atletických a fotbalových oddílů



Symbióza a využití atletických hřišť zábavným a nenáročným provozem

Cíl: Vznik nových týmů u atletických nebo fotbalových klubů

Příklad: Houštka, Čáslav, Příbram, Hodonín,

Měření: 750 nových hráčů členů u 50 atletických, fotbalových klubů nebo škol.

	Klub	Podpora ČSRU
Situace	Atletický oddíl má volnou kapacitu plochy. Nadšenec, podpořený ČSRU dá dohromady tým pro hru touch.	
Popis metody	Podpora založení nového klubu viz. fotbal: jak založit vlastní oddíl	
Personál	Trenér/hráč 20 týdnů, bez odměny	2x návštěva trenéra - mentora 5 000 Kč
Prostředky	Pronájem 1/4 fotbalového hřiště 20 týdnů 10 000 Kč Míče, značky, rozlišovákы 5 000 Kč Reklama na FB, v tisku 2 000 Kč	Reklama na webu, FB. 1 000 Kč Turnaj pro nováčky Touch, 4x rok 5 000 Kč
Harmonogram	Trvání: školní rok: červen + září: kampaň, náborový den září: zahájení tréninků, říjen: první rozvojový turnaj, listopad-březen volno, duben - konec šk. roku: tréninky a turnaje. <i>trenéři absolvují školení.</i>	
Způsob kontroly a vyhodnocení	Výroční zpráva, účast na rozvojových školních turnajích, nové licence hráčů	Evaluace po 6 měsících 2 000 Kč Administrace 2 000 Kč
Zdroje financí	rodiče, škola, obec/město, MŠMT	Get into Rugby, MŠMT, ČUS
Celkem za rok a klub	17 000 Kč	15 000 Kč
Odhad	2018-2020: Vznikne 50 nových klubů, celkem 750 nových hráčů.	

přínosu
do roku 2020

Rozvoj malého a středního klubu

Doplnění mladých hráčů a založení kategorie

Cíl: **U8, U10, U12:** Doplnění či založení nové kategorie. Cílem je alespoň 20 nových dětí na kategorii.

U14, U16, U18: Retence a doplnění. Cílem je alespoň 5 mladých na kategorii.

Měření: 1 000 nových členů v 20 stávajících klubech.

Cílení: Dragon (116), Bystrc (101), Mariánské Hory (92), Vyškov (83), Havířov (67), Praga (56), Zlín (54), Kralupy (51), Plzeň (39), Rakovník (37), Přelouč (35), Babice (32), Sedlčany (21), Olymp (19), Nové Město (17), Iuridica (14), Karlovy Vary (10), České Budějovice (6), Rumburk (6)



	Klub	Podpora ČSRU
Metody	Akvizice: Představení během náborového dnu, který je v klubu. Nábor na školách, skrze přátele, letáčky, náborový den. Akce "přiveď kamaráda". Inzerce v lokálních tiskovinách. Retence: Kvalitní trénink, kempy, parta, uvolnění přestupové politiky.	
Personál	Kvalifikovaný trenér. 40 týdnů 20 000 Kč	Výjezdní prezentace v klubu pro školy, "den s ragby" (červen) 15 000 Kč 2x návštěva trenéra - mentora 5 000 Kč
Prostředky	Pronájem 1/4 hřiště, haly 2x týdně. 1h, 40 týdnů. 10 000 Kč Míče, značky, rozlišovací vesty. 3 000 Kč Reklama na FB, v místním tisku 1 000 Kč	Reklama na webu, FB. 5 000 Kč Turnaj pro nováčky, 5x rok 5 000 Kč
Harmonogram	Trvání: školní rok červen + září: kampaň, náborový den září: zahájení tréninků, říjen: první rozvojový turnaj, listopad - konec šk. roku: tréninky a turnaje. <i>trenéři absolvují školení.</i>	
Způsob kontroly a vyhodnocení	<ul style="list-style-type: none">• Výroční zpráva• účast na turnajích• nové licence hráčů	Evaluace po 6 měsících 2 000 Kč Administrace 2 000 Kč
Zdroje financí	klub, rodiče, škola, obec/město, MŠMT	Get into Rugby, MŠMT, ČUS
Celkem za rok a klub	35 000 Kč	35 000 Kč
Odhad přínosu do roku 2020	2018-2020: 20 klubů navýší počty mládeže a dospělých o celkem 1000 hráčů . Vlastní náklady klubu jsou 60 tisíc na sezónu. ČSRU každý rok podpoří 20 klubů.	

	Kluby	2 100 000 Kč	ČSRU
		2 100 000 Kč	
		2 100 Kč	
		investice na nového hráče	

Velký klub: Expanze do okolí

Rozšíření vlivu klubu

Cíl: Vytvoření dalších míst pro trénování
Školní ragby, kroužky,

Měření: 1 000 nových členů kolem 6 stávajících klubů.

Cílení: Stávající, dobře fungující klub s mládežnickými kategoriemi rozšiřuje ragby do okolí.
Kluby s mládeží: Tatra (283 mladých), Říčany (206), Slavia (152), Petrovice (148), Sparta (126), Olomouc (118)

	Klub	Podpora ČSRU
Metody	Akvizice: Představení během náborového dnu, který je v klubu. Nábor na školách, skrze přátele, letáčky, náborový den. Akce "přiveď kamaráda". Inzerce v lokálních tiskovinách. Retence: Kvalitní trénink, kempy, parta, uvolnění přestupové politiky.	
Personál	10× Kvalifikovaný trenér. 40 týdnů 200 000 Kč Prezentace na 5 školách, "den s ragby" (červen)	5× návštěva trenéra - mentora 10 000 Kč
Prostředky	Pronájem 1/4 fotbalového hřiště, haly 2x týdně. 1h, 40 týdnů. 150 000 Kč Míče, značky, rozlišov. vesty. 50 000 Kč Reklama na FB, v místním tisku 40 000 Kč	Turnaj pro nováčky VII, 5x rok 5 000 Kč
Harmonogram	červen + září: kampaň, náborový den září: zahájení tréninků, říjen: první rozvojový turnaj, listopad - konec šk. roku: tréninky a turnaje. <i>trenéři absolvují školení.</i>	
Způsob kontroly a vyhodnocení	Výroční zpráva, účast na rozvojových školních turnajích nové licence hráčů	Evaluace po 6 měsících Administrace 10 000 Kč 10 000 Kč
Celkem za rok a klub	440 000 Kč	35 000 Kč
Zdroje financí	klub, rodiče, škola, obec/město, MŠMT	Get into Rugby, MŠMT, ČUS
Odhad přínosu v roce 2020	2018-2020: 6 zapojených klubů, přibude 1000 hráčů. kluby 7 920 000 Kč 630 000 Kč investice na nového hráče	ČSRU

Okomentoval(a): [2]: Opraveno, díky

Okomentoval(a): [1]: Vlasta: To jsou náklady na rok a 8-10 dětí!!! Uvádíš tu hausnumera. Dtto o kapitulu výš.

Okomentoval(a): [3]: Vlasta: Ve skutečnosti jsou celkové náklady nárůstu o 1000 nových hráčů 4 100 000, tedy v průměru více než 600 000 na klub!!! A to nepočítám náklady stávajících trenérů, kteří to teď dělají zadarmo! A když to i noví trenéři budou dělat zadarmo, tak nárůst nákladů bude 2 100 000, tedy cca 350 000 na klub. Dtto o kapitulu výš.

Okomentoval(a): [4]: Díky. Fakt, že současní trenéři pracují zdarma je problémem, který se řeší v jiných kapitolách..

630 Kč

Akvizice a retence

Toto je spíše téma pro Marketingovou komisi, ukážeme zde přímý vztah ke sportu. Média mají na rozhodnutí veřejnosti ohromný vliv. Motivace jsou různé, od touhy zkusit adrenalinový sport, tvrdý sport, seberealizace apod.

Plošné oslovení: televize a rádio

Cíl: Podpořit příchod nových členů o 30%.

Měření: Složitě. Dynamika nárůstu kolem akcí.



Stávající přenosy v TV: Rugby World Cup (ČT), Olympijské sedmičky (ČT, Nova Sport), Heineken Cup, Premiership, Six Nations (Nova Sport), Utkání české reprezentace (ČT), Pořad **Total Rugby** (25 min) a **České ragby** (5 min) jednou týdně v sezóně na ČT, (20× za rok), Občas se ragby dostane do zpráv, např. mistrovství světa, olympiáda, utkání českého národního týmu, soutěž Tackle and Score, Six Nations

	Podpora ČSRU
Metody	Ukázat veřejnosti co nejvíce kvalitního ragby. Podpora vysílání ragby a pomoc stávajícím komentátorům TV: jak dělat přenosy co nejpoutavější. Dramaturgická spolupráce s pořady Total Rugby a České ragby. Vzorem je pořad Touchdown. PR podpora národních soutěží a národních týmů. Ty musí být pro televizi co nejpřitažlivější. Termíny přizpůsobit televizním časům. Velké turnaje VII
Personál	Agenturní práce na měsíční bázi se stará o provedení tohoto plánu.
Prostředky	<ul style="list-style-type: none">• Dohoda o partnerství s ČT• Kouč pro komentátory• Podpora stanicím, které dávají ragby• Organizace propagačních utkání a akcí- část na zajištění přenosu, 3× ročně
Harmonogram	Akce po celý rok - zajištění přenosů nebo záznamů 2× mezinárodní turnaj VII muži i ženy □ 3× utkání národního týmu XV mužů □ 1× finále extraligy mužů XV □ 2× finále mužů i žen VII □ Beach rugby □ Tackle and Score □ Vyhlášení ragbisty roku
Způsob kontroly a vyhodnocení	<ul style="list-style-type: none">★ zprávy z jednotlivých akcí, včetně analýzy dopadu★ dynamika nárůstu členské základny
Zdroje financí	komerční sponzoři ČSRU
Odhad	2018-2020: 30 % z 3 000 hráčů je 900, kteří přijdou především díky televizi.

přínosu
do roku 2020

[zdroje?]

Plošné oslovení: Internet a tisk

Webové zpravodajství, sociální sítě, celostátní i lokální tisk

Cíl: Podpořit příchod nových členů o 15%.

Vyzvat je k akci, aby se došli podívat na utkání, sledovali TV s ragby, došli na stadion jako diváci a nebo si ragby rovnou vyzkoušeli.

- **Zpravodajské weby:** ČSRU (www.rugbyunion.cz) míří na členskou základnu, informuje o vlastní agendě, nezávislý server České ragby (www.ceskeragby.sportovnilisty.cz) pokrývá jednou týdně vlastním zpravodajstvím různá témata, historii, funkcionáře, hlavní domácí i zahraniční události, nezávislý server Ragby (www.ragby.cz a www.rugby.cz), kdysi obsáhlý a denně spravovaný server, se přesunul na facebook, přináší zajímavosti, míří na veřejnost a zájemce o ragby.
- **Mainstreamová média** se ragby věnují sporadicky, například iDnes má v rubrice "ragby" vlastní články s frekvencí 1-2x za měsíc
- Ragbyová komunita je na **facebooku** aktivní, například ragby.cz má 5400 fanoušků, ČSRU 2300, české ragby 600, kluby mezi 500-1500 fanoušky, aktualizované jsou častokrát každý den. O Twitteru, Instagramu nebo např. LinkedIn nemáme údaje.
- Obdobně jako jejich internetové verze, **mainstreamový i lokální tisk** se ragby věnuje zřídka. O utkáních národního týmu přináší občas malý sloupek. Větší akce, jako například utkání s Barbarians 8.11.2016 bylo pokryto hezky. Intenzita roste kolem MS.

	Podpora ČSRU
Metody	Zapojit veřejnost, dostat se do mainstreamu. Péče o sociální sítě s cílením na zájem o ragby, na nábor.
Personál	Agenturní práce na měsíční bázi se stará o provedení tohoto plánu.
Prostředky	Hlavně lidská práce. Dokupy placené inzerce
Harmonogram	Průběžná činnost po celý rok, kopíruje kalendář ČSRU.
Způsob kontroly a vyhodnocení	★ analýzy dopadu ze skutečných dat online ★ dynamika nárůstu členské základny podle regionů, událostí
Zdroje financí	komerční sponzoři ČSRU
Odhad přínosu do roku 2020	15% z 3 000 hráčů je 450, kteří přijdou především díky internetu.

[zdroje?]

Retence: Soutěže a otevřené turnaje pro nové zájemce

Co nejjednodušší možnost si zahrát

Cíl: Nováčci si mohou co nejdříve zkusit zahrát sedmičkové ragby.

Zapojení týmů **Rugby League!**

Měření: počet turnajů, zapojených týmů, nových hráčů.



	Podpora ČSRU
Metody	Systém otevřených turnajů v sedmičkách. Nasazení způsobem, že se co nejvíce potkávají týmy podobné úrovně. Týmy se v průběhu sezóny posouvají v nasazení podle svých výkonů.
Personál	Propagace Administrace a zajištění soutěží Rozhodčí
Prostředky	Pronájmy hřišť
Harmonogram	10 turnajů v roce, rýmy si mohou vybírat, kde se zúčastní.
Způsob kontroly a vyhodnocení	★ statistiky utkání a zapojení hráčů ★ dynamika nárůstu členské základny
Zdroje financí	hráči, obec/město, MŠMT, Get into Rugby, ČUS
Odhad přínosu do roku 2020	Velká retence zapojených hráčů.

Budování komunity

Propagace ragbyových hodnot v klubech

- Ragby je výjimečné v tom, že umožňuje soužití komunitního a vrcholového sportu. Ambice je přitom vnitřním rozhodnutím týmu. Budování komunity je důležitou součástí klubového života, ostatní sporty takovou tradici nemají.
- Propagace ragbyových hodnot
- Významné akce a synchronizace kalendáře
 - Divácky atraktivní akce jsou provázeny náborovými akcemi “ragby na vlastní kůži”.
 - Soutěže mládeže předcházejí velké události

Podpora činnosti klubů

Inspirace: ceskyflorbal.cz/cfbu/informacni-deska/podpora-oddilu

Snadná administrace

- Jednotná, elektronická přihláška klubu do ČSRU, návod na budování klubu (viz [florbal](#))
- Jednotná elektronická přihláška nového hráče do ČSRU
- Jednotná tvorba soupisek a jejich nahlašování ČSRU
- Elektronická matrika
- Elektronizace přestupů, odhlášení, příspěvků
- Elektronizace prohlídek

Kompetentní vedení klubu

- Vyškolený sekretář
- Vyškolený sportovní ředitel
- Vyškolení trenéři a vedoucí týmů

Marketingová podpora

- tiskoviny

Podpora trenérů a motivace

- létající trenéři na návštěvě v klubu



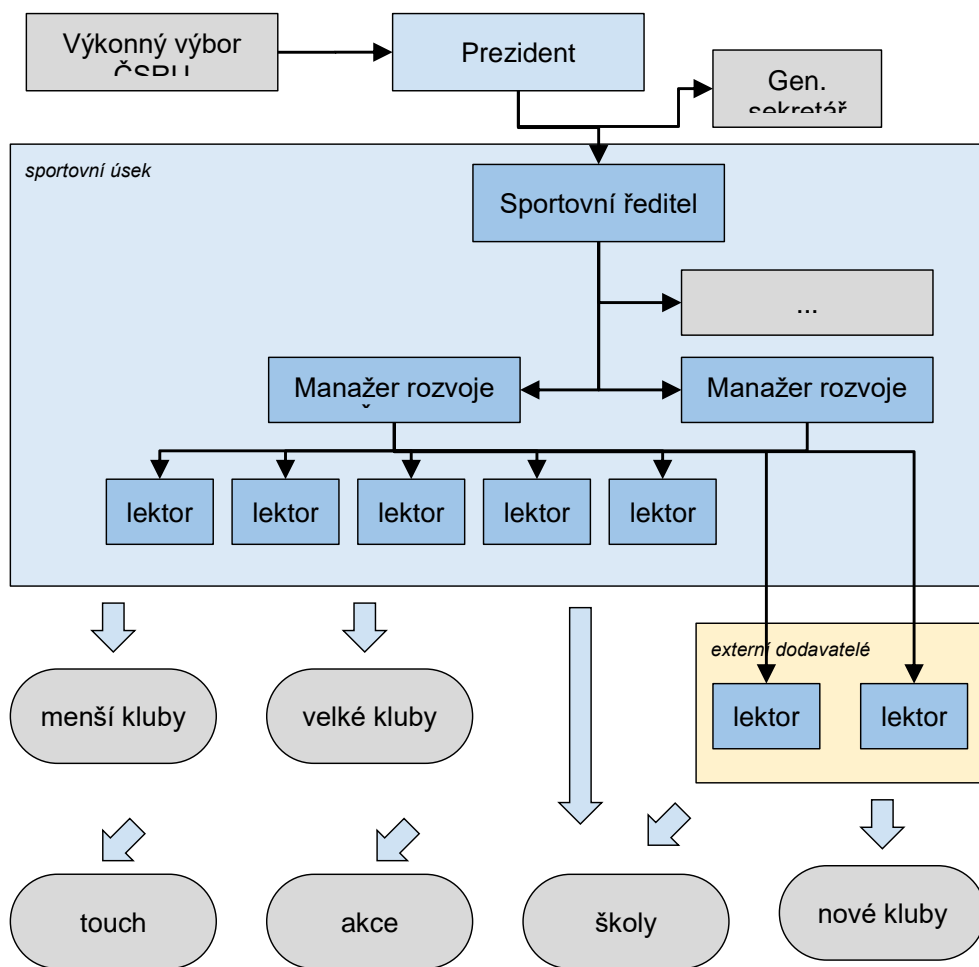
Personál	V gesci dalších úseků
Prostředky	
Harmonogram	
Způsob kontroly a vyhodnocení	
Celkem	

Zdroje financí	
Odhad přínosu v roce 2020	

Využití projektu “Hodina pohybu navíc” od MŠMT

(k dopracování)

Řízení projektu



Zdroje

- ČSRU, [Rodělovník pracovních skupin při tvorbě strategického plánu](#), dokument Google, 1.1.2017
- Rugby Canada, [Rozvojový plán Kanada 2008](#), PDF, český překlad, 2008
- Rugby Canada, [Rugby Canada LTRD - 2008](#), PDF, originál,, 2008
- Rugby Canada, [Implementace LTPD](#), PDF, český překlad, 2011
- Rugby Canada, [Implementace LTPD](#), PDF, originál, 2011
- Karel Berounský, [Nárůst členské základny, vybrané body](#), dokument Google, 10.1.2017
- Vlastimil Bažant, [Strategický rozvoj](#), dokument Google
- Karel Ševčík, [Nárůst členské základny 2017-2019](#), dokument Google
- Filip Vacek, [Konference Strategický plán](#), prezentace Google, str. 3
- ČSRU, [Ragbyové kluby v ČR](#), ČSRU, 5.2.2017
- ČSRU, [Rozpis soutěže U18](#), 5.2.2017, obdobně U16, U14
- ČSRU, [Seznam trenérů 2016](#), tabulka Google, 7.2.2017
- ČSRU [Licence ČSRU 2016](#), tabulka Google, 7.2.2017

Skupina, aktivní členové

- Karel Ševčík (vedoucí) <karelsevcik10@gmail.com>
- Karel Berounský <karel.berounsky@tiskova-reseni.cz>
- Vlastimil Bažant <vlastimil.bazant@adastra.cz>
- Marek Fořt <marek.fořt@cz.pwcglobal.com>
- Jan Macháček <jan@machacek.cz>

Schůzka 7.1.2016 Zbuzany (Karel Ševčík, Marek Fořt, Karel Berounský, Vlastimil Bažant, Jan Macháček)

HPN | Místa bez ragby | Babice - touch | Kontakt i bezkontaktní turnaje | Propagace hodnot hráčům i trenérům | Dětské dny - Říčany vědí | Problematika navýšení (a) Akviziční část (b) Udržení | Sdílení informací, mentoringu | Školní kroužky | Jak to vylepšit v klubech | Musíme sladit rozpor mezi přístupem od "kontaktní" a od "touche". Oba mají velké klady, jsou důvodem nebo podmínkou, proč to děti chtějí zkusit.